

CPIE

ZOOM SUR LE PDU DES JEUNES

et déplacements

C'est dans le cadre de sa collaboration avec la Communauté du Pays d'Aix, que le CPIE a été sollicité pour concevoir et mettre en place un programme pédagogique sur la question des déplacements et des transports, à destination des scolaires du Pays d'Aix.

En 2005 naît le "PDU des Jeunes" (Plan de déplacements urbains des jeunes).

Différentes formules sont proposées à l'ensemble des élèves du cycle 3 (CE2, CM1, CM2) : un kit pédagogique, des projets d'approfondissement à l'année pour les classes motivées qui souhaitent approfondir le thème*, et une expomobile. Cette exposition interactive se présente sous forme d'un parcours visuel, animé

par des jeux qui permettent la découverte des grandes thématiques des déplacements : mobilité, sécurité, pollution, utilisation des énergies, accessibilité. L'expomobile voyage à travers le territoire afin d'accueillir les scolaires en animation (Mars à Meyrargues, Mai à la gare d'Aix TGV, en juin à Meyreuil).

L'ensemble du dispositif a déjà pu sensibiliser plus de 30 000 élèves en Pays d'Aix.

*Ces classes bénéficient de l'aide d'un éducateur spécialisé et développent un projet spécifique qu'elles présentent lors des journées d'échanges qui se déroulent en fin d'année scolaire.

Pour + d'info : www.cpie-paysdaix.com

témoignages

SUR LE VIF

paroles

CÔTÉ ENSEIGNANT

"Voilà trois ans que je suis correspondante MVE en liaison avec différents partenaires que sont les associations de parents d'élèves et la municipalité de Ventabren. Les actions que je mène sont d'abord internes à la classe, dans le cadre de l'EEDD*, dans un contexte transversal des sciences : étude de l'air, problèmes liés à la pollution, environnement et citoyeneté, bienfaits de la marche et du vélo (santé)..."

Promouvoir MVE me permet d'impliquer d'autres collègues (co-voiturage) et de faire des échanges interclasses... mais aussi les parents (partenariat) grâce aux élèves ! Agir pour MVE, c'est donner du sens aux actions menées par ces élèves qui deviendront les "éco-citoyens" de demain grâce à des gestes accessibles au plus grand nombre, avec de la bonne volonté"

Nathalie Hamon,
enseignante à l'école Edouard Peisson,
Ventabren

*Education à l'Environnement pour un Développement Durable

CÔTÉ PARENTS

"Nous avons pris l'initiative d'organiser (...) deux réunions d'information et de sensibilisation. Réunions à l'intention des parents, des enseignants, des élus, des différentes associations de la ville, mettant en avant le fait que ce n'était pas là l'affaire d'une association mais de tous les partenaires de la communauté éducative et au-delà de tous les habitants de la commune qui peuvent aussi être partenaires. (...)

Cette action MVE est conduite sous l'égide de la FCPE, l'avantage résidant dans le fait que l'association est structurée (...) qu'il n'y avait pas assez de partenaires prêts à s'engager activement dans l'opération, pour créer une association spécifique (...)"

M. Paume,
Parent d'élèves FCPE Manosque
Source : www.regionpaca.fr

CÔTÉ COMMUNE

(...) les études faites ont permis de constater de nombreux avantages : une meilleure sécurité, un apprentissage de la sécurité routière, l'occasion pour les habitants de se rencontrer. C'est éduquer à être acteur de son environnement ; l'enfant qui marche tous les jours améliore sa condition physique. Et il est clair que les accidents autour des écoles diminuent. La présence massive de véhicules étant réduite, la qualité de l'air s'améliore. Et n'oublions pas que cela ne coûte rien ! (...)

Carole Esposito,
service scolaire en mairie de Venelles
Source : La Provence

INFO +

CONTACT

Atelier de l'Environnement -
Centre Permanent d'Initiatives
pour l'Environnement
du Pays d'Aix
Domaine du Grand Saint-Jean
4855, ch. du Grand Saint-Jean

13540 Puycricard

Tél. : 04 42 28 20 99
Fax : 04 42 92 36 86
Mail : cpiepaysdaix@wanadoo.fr

www.cpie-paysdaix.com

COMITÉ DE RÉDACTION

- Hervé Domenach,
dir. de publication
- Jeanne Lamarque,
rédactrice en chef
- Ulrike Touratier,
rédaction & coordination
- Fabrice Prévost,
graphisme et digichromie
www.fabrice-prevost.com
- Impression : Maxi'Prim
Imprimé sur du papier
labélisé écoforêt, ISO 14001

NOS PARTENAIRES

- Éducation Nationale
- ADEME PACA
- Communauté du Pays d'Aix
34 communes du Pays d'Aix
- Conseil Général 13
- Conseil Régional PACA
- DIREN PACA
- RDT 13
- Ville d'Aix-en-Provence

inf 

PAYS D'AIX

supplément de la lettre
de l'Atelier de l'Environnement
n° 11 - mars 2008

Écomobilité scolaire

Dossier

ÉDITO

Depuis sa création, l'Atelier de l'Environnement, aujourd'hui CPIE du Pays d'Aix, s'est impliqué dans les démarches en faveur des modes de déplacement respectueux de l'environnement. La rédaction du Livre Blanc des déplacements doux, l'animation de la concertation associative pour l'élaboration du PDU, la définition du Réseau Vert inscrit dans la Charte de l'Environnement, ont été les principales actions réalisées dans cette perspective.

Cette année le CPIE s'engage dans une mission de soutien aux opérations Marchons Vers l'École. Cette initiative soutenue par la Région PACA, vise un développement de l'écomobilité dans les déplacements scolaires. Le terme de "écomobilité" a l'avantage d'évoquer à la fois l'écologie et l'économie des déplacements. Et il est vrai que notre dépendance à la voiture nous impose de nombreuses nuisances mais aussi des dépenses en carburant, en assurance, fort coûteuses. En incitant à marcher à pied pour aller à l'école, on ne vise pas une réduction significative des kilomètres parcourus en voiture, mais c'est avant tout la dimension éducative de la démarche qui apparaît importante, à la fois pour ceux qui y participent mais aussi pour tous ceux qui voient passer les pédibus. De plus ces opérations permettent d'attirer l'attention des municipalités sur l'importance d'offrir aux piétons des cheminements sûrs et confortables, ce qui pour nous est le premier critère de qualité de l'urbanisme. Ainsi l'ensemble des CPIE de la région, qui sont associés à cette mission, sont appelés à s'intéresser plus particulièrement à l'aménagement urbain. Ce domaine est très sensible pour nos associations adhérentes, et prochainement, il devrait nous mobiliser plus largement à l'occasion de l'élaboration des documents d'urbanisme (SCOT et PLU*).

Jean-Paul Bouquier
Administrateur du CPIE du Pays d'Aix

*SCOT : Schéma de COhérence Territoriale
PLU : Plan Local d'Urbanisme



Source : CPIE du Pays d'Aix

L'ÉCOMOBILITÉ SCOLAIRE. POURQUOI EST-ELLE SI IMPORTANTE ?

Les raisons de nos déplacements sont multiples : consommation, travail, loisirs, vacances... Alors que le nombre de déplacements par personne n'augmente quasiment pas, celui des déplacements en voiture connaît une croissance vertigineuse. La raison ? Nous délaissons depuis des décennies les transports en commun et les modes "doux" au profit quasi exclusif de la voiture individuelle... Cette dernière est la cause de la plupart des problèmes liés aux déplacements : pollution, bruit, congestion, insécurité routière.

La voiture fait tellement partie de notre quotidien que même les trajets les plus courts sont effectués en automobile : 26 % sont inférieurs à 1 km et 52 % inférieurs à 3 km !*

Aujourd'hui, la plupart des enfants font le trajet domicile - école en voiture, se rendent chez leurs amis en voiture, vont au tennis, au judo ou à

la gymnastique en voiture. La raison principale donnée par les parents est l'insécurité. Cercle vicieux, car cela donne : les parents emmènent leurs enfants en voiture, le nombre de voitures sur les routes s'accroît ce qui rend l'accès aux établissements de moins en moins sûr. Du coup, les parents sont inquiets pour la sécurité de leurs enfants et les emmènent en voiture. N'oublions pas aussi la pollution, le stress et l'obésité. Les enfants sont les premières victimes.

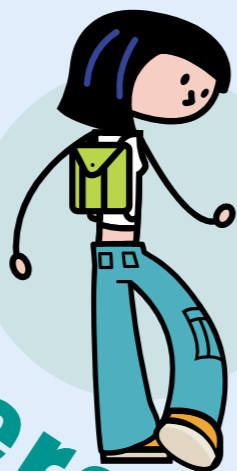
Si plus d'enfants vont à l'école à pied ou en vélo, le trafic automobile diminue. Les accès aux établissements deviennent alors plus sûrs, augmentant ainsi le sentiment de sécurité des parents qui, rassurés, vont laisser les enfants aller à l'école à pied ou en vélo... la sécurité augmente, la pollution diminue, la santé de nos enfants est mieux garantie.

*source Région PACA/ADEME

inf 4

inf 1

Marchons Vers l'école...



Marchons vers l'école

La Mission MVE* 2008...

UN PEU D'HISTOIRE

- 1991 : l'idée du "walking bus" (autobus pédestre) germe dans la tête d'un Australien, David Engwicht, avant de cheminer jusqu'en Suisse, où elle se transforme en "pédibus" en 1998.
- 1997, sur un autre continent : l'association "Partnership for a walkable America" lance une journée nationale "Marchons vers l'école".
- 1998 : le Canada prend le relais sur l'initiative de l'association "Vert action".
- Octobre 2000 : la première journée internationale "I Walk to School", Marchons vers l'école a lieu. 2,5 millions d'enfants y participent.
- Octobre 2001 : 21 pays et près de 3,5 millions d'enfants marchent vers leurs écoles. Carpentras et Mouans-Sartoux, deux communes de la Région Provence-Alpes-Côte d'Azur, participent à l'opération.
- 2002 : 22 communes, sous l'impulsion de l'ADEME et de la Région, se lancent dans l'aventure.
- 2008 : En Région PACA, près de 30 communes participent de manière hebdomadaire et quelque 80 communes participent au moins une fois par an.



LE PÉDIBUS, UNE "IDÉE" QUI AVANCE

Selon l'Agence de l'Environnement et de la Maîtrise de l'Énergie (ADEME), deux tiers des élèves de 6 à 11 ans se rendent chaque jour à l'école en voiture, alors que 90 % de ces trajets n'excèdent pas 1 km en ville.

Et si l'on décidait de ne plus conduire les enfants à l'école en voiture, mais de les accompagner à pied ? Sur le terrain, cela peut se traduire par la création d'itinéraires balisés et sécurisés.

En effet, aujourd'hui pour aller à l'école, des milliers d'enfants prennent le "pédibus", variante pédestre du ramassage scolaire en bus : l'enfant attend à un arrêt qu'une troupe de petits marcheurs, escortée par quelques parents et/ou bénévoles, le récupère et l'emmène à l'école ou à son domicile.

Depuis quelques années, ce concept gagne du terrain en France, mais aussi aux Pays-Bas, en Belgique, en Italie ou en Allemagne, surtout dans les villes petites et moyennes, après avoir fait de nombreux adeptes en Suisse, au Canada ou en Grande-Bretagne.

Mais les objectifs vont au-delà de celui concernant l'amélioration de la sécurité des enfants aux abords des écoles.

En effet, ce système de déplacement alternatif a de multiples bienfaits : activité physique, éducation routière, socialisation, convivialité, mais aussi gain de temps, sachant que chaque famille doit normalement gérer entre 8 et 20 trajets d'école par semaine.

Sans oublier surtout la démarche "écomobilité" : diminuer l'usage de la voiture, c'est protéger l'environnement et promouvoir le développement durable.

Variante à roues, le système du "vélobus" ou "cyclobus" commence également à séduire. Souvent adapté aux parcours plus longs, ce système de ramassage repose sur le même principe : la prise de conscience par les enfants et leurs parents de l'intérêt que représente l'utilisation d'un mode de déplacement non motorisé.



MARCHER VERS L'ÉCOLE... COMMENT ÇA MARCHE CONCRÈTEMENT ?

Selon les communes et les écoles, le ou les pédibus effectuent le ramassage scolaire d'un certain nombre d'enfants. Une fois, deux fois ou tous les jours de la semaine ; les matins, midis et soirs. Des arrêts, disposés tous les 200 à 400 mètres le long du trajet défini, permettent de récupérer les enfants inscrits. Pour privilégier la sécurité des enfants et rendre le trajet le plus rapide possible, les arrêts sont souvent signalés par des panneaux. À chaque point de regroupement, des parents d'élèves et/ou des bénévoles assurent le ramassage au fur et à mesure de l'avancée du "convoi" d'enfants.

UN ENGAGEMENT RÉGIONAL

Depuis de nombreuses années, la Région PACA assure la promotion sur son territoire des actions visant le développement des pratiques d'écomobilité, préparant ainsi les habitants à de nécessaires changements comportementaux en matière de déplacements.

Ainsi, depuis 2002, elle soutient en collaboration avec l'ADEME la démarche d'écomobilité scolaire intitulée "Marchons vers l'école" (MVE).

Pour prendre en charge l'animation de cette mission en 2008, la Région PACA et l'ADEME ont sélectionné le CPIE du Pays d'Aix. Afin de garantir sa mise en œuvre et apporter une réponse adaptée, efficace et originale aux besoins de la mission, le CPIE du Pays d'Aix collabore avec le CETE* Méditerranée et le bureau d'étude Éclat. Ces deux structures ont été en charge de la Mission MVE durant les deux dernières années et nous permettront de bénéficier de leur solide expérience.

Pour renforcer le dispositif, être au plus près des acteurs locaux et apporter un soutien plus efficace, le CPIE s'appuie sur le réseau des 7 CPIE de la Région PACA.

*Centre d'Étude Technique de l'Équipement

SUR LE TERRAIN

En 2008, au-delà de l'événementiel, la mission d'animation vise à favoriser le développement et la pérennisation des ramassages alternatifs.

Le rôle du CPIE et de ses partenaires consistera à **développer** la démarche MVE, à **assister** les acteurs dans la pérennisation des opérations par une assistance proche et opérationnelle dans les communes, à **promouvoir** l'organisation et l'animation d'événementiels pour la Région PACA et l'ADEME.

Les dates en 2008

La semaine régionale MVE : du 26 au 31 mai

La semaine internationale MVE : du 6 au 11 octobre

CONTACT & RENSEIGNEMENTS

Centre Permanent d'Initiatives pour l'Environnement du Pays d'Aix

Domaine du Grand Saint-Jean
4855, chemin du Grand Saint-Jean
13 540 Puycricard

Mission MVE 2008

- Ulrike Touratier
Responsable coordination générale
Tél. : 04 42 28 25 07
touratier-cpie@wanadoo.fr
et
- Laetitia Cour
Chargée de projet
Tél. 04 42 28 25 10
cour-cpie@orange.fr

LA MISSION MVE SE TRADUIT PAR :

- La boîte mve@regionpaca.fr, adresse mail mise à disposition de l'ensemble des partenaires
- Le forum Internet MVE
- L'assistance téléphonique
- Des rencontres territoriales
- Une rencontre régionale

La Région et l'ADEME ont souhaité donner des moyens complémentaires aux acteurs locaux les plus motivés et décidés à pérenniser graduellement leur action en un ramassage scolaire quotidien. Trois types de soutien ont été définis :

- 1 - **L'assistance méthodologique et organisationnelle** ciblée. Elle consiste en l'assistance technique personnalisée à 15 projets existants correspondant aux critères arrêtés par la Région et l'ADEME.
- 2 - **Le soutien méthodologique et organisationnel** pour 10 nouveaux projets. De façon à ouvrir les possibilités de soutien à de nouvelles organisations locales, la mission prévoit l'aide en termes de méthodes et de principes organisationnels à 10 nouveaux projets locaux d'écomobilité scolaire.
- 3 - **Tout autre projet**, existant ou à venir, bénéficiera aussi d'une assistance. La permanence technique apportera des réponses adaptées à chaque cas.



LIENS UTILES

- Site officiel international www.iwalktoschool.org
- Site Conseil Régional PACA www.regionpaca.fr
> Énergie
> Marchons vers l'École
- Forum de discussion MVE www.regionpaca.fr
> Énergie
> Marchons vers l'École
> Liens
> Forum

* MVE : Marchons Vers l'École

inf